



Received: 15/04/2023
Accepted: 24/05/2023

* Corresponding Author's E-mail:
hosseinimasum@pnu.ac.ir

Meaning Retrieval through Emotion-Making Tension in the *Zal & Roudabeh* Narrative of Ferdowsi's *Shahnameh*; A Discourse-Semiotic Analysis

Seyed Mohammad Hosseini-Maasoum *¹, Marjan Akbari²

Abstract

One of the meaning-making phenomena in the perspective of discourse semiotics is tension. The tension takes the narrative flow out of its logical path and prompts the main actors to react in order to resolve this tension and get out of the crisis and challenge. But sometimes, the tension arouses the feelings and emotions of the main actors and thus recovers the meaning that is decomposing due to the tension. This paper calls this phenomenon as Emotion-Making Tension and analyzes the story of "Zal and Roudabe" from Ferdowsi's *Shahnameh* in order to explore such tensions. The main goal of the present research is to detect the representations of different emotion-making tensions and their impact on the procession of the narration and meaning retrieval. Having established the emotion-making tensions in the narrative, we tried to trace the emotional impact of these tensions on the performance of the characters. The analysis revealed that the story begins with a tension, namely the birth

1. Associate Professor of Linguistics, Payame Noor University, Tehran, Iran.

<https://orcid.org/0000-0002-3650-4599>

2. MA in Linguistics, Payame Noor University, Tehran, Iran.

<https://orcid.org/0009-0001-3291-7935>



Copyright: © 2024 by the authors. Submitted for possible open access publication under the terms and conditions of the Creative Commons Attribution (CC BY- NC) license <https://creativecommons.org/licenses/by/4.0/>.



of an abnormal child, which pushes the main actor (Sam) toward a reaction and the subsequent incidents are also the result of this very initial action by Sam in abandoning his child. Also, the most important tension from the middle to the end of the story is the engagement of Zal in the forbidden love of Roudabeh. Each one of these tensions can interfere with the procession of the narrative, but the emotions and feelings resulting from the tensions prevent the crash of the narrative current and keep it going in the right direction and toward the removal of the tension. We also tried to identify the tension relations which are either external, cognitive and quantitative or internal, affective and qualitative. The cooperation of these relations in the formation of meaning and semantic value was investigated in the narrative.

Keywords: discourse semiotics, emotion-making tension, meaning retrieval, *Zal & Roudabeh, narrative*

1. Introduction

In its most dynamic form, language is a tool for communication and transmission of thoughts, opinions and ideas. Literature also uses literary figures in order to create beauty in words and provide more pleasure to the reader while conveying the message. But these literary techniques sometimes lead to ambiguity and the way of meaning formation and meaning recovery remains hidden from the reader. Linguistic approaches play an important role in clarifying how meaning is formed and recovered in literary texts and facilitate the way to understand this process.

Discursive semiotics is one of the approaches that effectively provides this tool. This approach tries to explain the formation of meaning through analyzing discourse. This end is achieved within the framework of discourse and a plan for the study of signs as a factor in the formation of meaning in connection to the context. In this regard,



this approach introduces different types of discourse systems that can be recognized through literary reading. One of these discourses is the tension discourse which relies on interaction and correlation. Believing in the discourse framework and considering the role of the individual in linguistic productions is necessary for the departure of meaning studies from the mechanical form and mere action. The subject is a sensory subject who tends to establish a sensory-perceptual interaction with everything he sees around him. However, perception and feeling sometimes create a tense atmosphere in the discourse and form opposing currents.

2. Research goals and questions:

Since perception and feeling opened their way to meaning studies through phenomenology, this connection of meaning with phenomenology ended in approaching the living and dynamic meaning and not the solid and static meaning. One of the meaning-making factors in discourse semiotics is tension. tension distracts the narrative current of its logical routine and urges the main actors to react in order to solve it. But through arousing the emotions of the main actors, sometimes one tension recovers the meaning that is decomposing as the result of another tension.

In this article, we chose the name, emotion-making tension, for this phenomenon and examined Ferdowsi's narration, Zal and Rudabeh from this point of view. We try to investigate how tension is created, how sensory and perceptual relationship is formed as a result of the interaction caused by the tension and how meaning is recovered through tension in the narrative of Zal and Rudabeh. Thus, we seek to answer the following two questions: 1. How do the tensions created in the narrative become a way for the emergence of emotions? 2. How do these emotion-making tensions lead to the recovery of meaning?



3. Method:

This research assumes that the stimulation of emotions and feelings caused by the tensions created in the course of the narration, itself becomes a factor to recover the meaning, maintain the course of the narration and help to move towards the resolution of the tension. Since perception, feelings, and emotions find a place to emerge in the atmosphere of tension, attempts have been made here to identify the atmospheres of tension that lead to the formation of emotions in this narrative and study the recovery of meaning through these emotion-making tensions.

To this end, first, the text of the narrative was examined from the beginning to the end and the tensions related to each of the characters and to each part of the story were determined. We, then, identified tension relations, which are either external, cognitive and quantitative or internal, emotional and qualitative, to analyze the correlation of these two types of relations in the formation of meaning and semantic value. After identifying emotion-making tensions in the text of the narrative, we examined the acts of the actors in the story to find a trace of the emotional impact of these tensions on the performance of the characters.

4. Results:

It was found that the beginning of the narrative with the tension of the birth of a child that is considered abnormal by the dominant norms, prompts the main actor, Sam, to react, and the subsequent events are also the result of this initial act of abandoning the child. The most important tension from the middle to the end of the story is Zal's getting engaged in the forbidden love of Rudabeh. Each of these tensions can disrupt the progress of the narrative. However, the stimulation of emotions and feelings as a result of tensions prevents the narrative stream from collapsing and thus leads it towards the



resolution of the tension and the continuation of the story. In this narrative, tension is the source of meaning formation and recovery.

The source of these tensions is deviation from social norms. This deviation from social norms in the narrative takes place in two stages. The first stage is caused by the game of fate and is beyond human control. The source of these tensions is deviation from social norms. In fact, this deviation from social norms in the narrative takes place in two stages. The first stage is caused by the game of fate and is beyond human control. This tension is the birth of a child with an unexpected appearance and white hair, which is the source of initial tension. The second stage is the forbidden love. But this love is formed with the knowledge of being forbidden and risky, which is completely voluntary and is the source of subsequent tensions. Also, by identifying tension relations that are either external, cognitive and quantitative or internal, emotional and qualitative, we analyzed the correlation of these two types of relations in the formation of meaning and semantic value. What plays the main role in this narrative is tension, but it is a kind of tension that guides the narrative stream towards creating and arousing emotion, feelings and perception between the discourse agents involved in the tension and the surrounding environment.

This research assumed that these tensions have somehow had a role in emotional arousal and emotion-making and thus enabled the retrieval of meaning because if the tension is not controlled in the right direction, it will not be able to produce meaning. The hypothesis of the research, namely the effect of emotional tensions in maintaining the flow of the narrative and moving towards relieving the tension and restoring the meaning is confirmed. It can be said that in all these tensions, we are facing high emotional pressure in discourse factors. This is the result of those very tensions, and that is why we call them emotion-making tensions.

دوفصلنامه روایت‌شناسی

سال ۸، شماره ۱۵، بهار و تابستان ۱۴۰۳، صص ۲۹۷-۳۳۶

مقاله پژوهشی

بازیابی معنا از طریق تنش عاطفه‌زا در روایت «زال و رودابه» شاهنامه

فردوسی؛ تحلیلی براساس نشانه‌معناشناسی گفتمانی

سید محمد حسینی معصوم*^۱، مرجان اکبری^۲

(دریافت: ۱۴۰۲/۱/۲۶ پذیرش: ۱۴۰۲/۳/۳)

چکیده

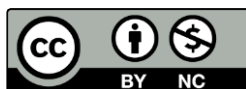
یکی از جریان‌های معنا‌ساز در نشانه‌معناشناسی گفتمانی تنش است. تنش، جریان روایی را از روال منطقی خود خارج می‌کند و کنشگران اصلی را در جهت رفع آن به عکس‌العمل وامی‌دارد، اما گاهی تنش‌ها از طریق برانگیختن عواطف کنشگران اصلی، معنا را که به دلیل تنش رو به اضمحلال است بازیابی می‌کند. در این مقاله، با برگزیدن نام تنش عاطفه‌زا برای این پدیده، روایت «زال و رودابه» شاهنامه فردوسی را از این منظر بررسی کردیم. هدف اصلی پژوهش، بررسی نمود انواع تنش‌های عاطفه‌زا در این روایت و تأثیر آن بر سیر روایت و بازیابی معنایی است. پس از شناسایی تنش‌های عاطفه‌زا در متن روایت، سعی کردیم از طریق بررسی عملکرد کنشگران داستان در قبال آن‌ها، ردی از تأثیر عاطفی این تنش‌ها بر عملکرد شخصیت‌ها بیابیم. مشخص شد که شروع روایت با تنش تولد فرزند برخلاف هنجارها، کنشگر

۱. دانشیار زبان‌شناسی، دانشگاه پیام نور، تهران، ایران (نویسنده مسئول)

*hosseinimasum@pnu.ac.ir
<http://orchid.org/0000-0002-3650-4599>

۲. کارشناس ارشد زبان‌شناسی، دانشگاه پیام نور، تهران، ایران

<http://orchid.org/0009-0001-3291-7935>



Copyright: © 2024 by the authors. Submitted for possible open access publication under the terms and conditions of the Creative Commons Attribution (CC BY - NC) license <https://creativecommons.org/licenses/by/4.0/>.

اصلی یعنی سام را به عکس‌العمل وامی‌دارد و حوادث پیش‌آمده بعدی نیز در اثر همین کنش اولیه در طرد فرزند است. مهم‌ترین تنش از میانه تا انتهای داستان نیز گرفتار شدن زال در عشق ممنوعه رودابه است. هر یک از این تنش‌ها می‌تواند پیشرفت جریان روایت را مختل کند، اما برانگیخته شدن عواطف و احساسات در اثر تنش‌ها مانع از فروپاشی جریان روایی می‌شود و آن را به سمت رفع تنش و تداوم حکایت سوق می‌دهد. همچنین با شناسایی روابط تنشی که یا بیرونی، شناختی و کمی و یا درونی، عاطفی و کیفی هستند، هم‌بستگی این دو نوع رابطه را در چگونگی شکل‌گیری معنا و ارزش معنایی واکاوی کردیم.

واژه‌های کلیدی: نشانه‌معناشناسی گفتمانی، تنش عاطفه‌زا، بازیابی معنا، «زال و رودابه»، روایت.

۱. مقدمه

زبان در پویاترین شکل خود ابزاری برای ایجاد ارتباط، انتقال افکار، عقاید و ایده‌هاست. هدف نویسندگان از کاربرد زبان در ادبیات نیز رسیدن به همین اهداف است. توجه به نقش ابزاری زبان نباید مانع از درک اهمیت خود زبان شود که علاوه بر نقش ابزاری فی‌نفسه به‌دلیل کارکرد زیبایی‌شناختی آن موضوعیت دارد. همان‌گونه که فتوحی بیان می‌دارد، «کیفیت‌هایی که شاعر یا نویسنده به زبان می‌بخشد باعث ادبیت آن می‌شود. کیفیاتی که در گفتمان ادبی به زبان و عناصر آن داده می‌شود حاصل نقش و کارکرد زبان است. هنری شدن، خیال‌انگیزی، عاطفی شدن، برجستگی و ... از زمره این کیفیات هستند» (۱۳۹۸، ص. ۶۹). آمیخته شدن سخن ادبی با این کیفیات و اهمیت قائل شدن به عاطفه و احساس بیش از دیگر کیفیات باعث تمایز سخن ادبی از دیگر سخن‌ها از جمله سخن ارتباطی و علمی است.

ادبیات به منظور ایجاد زیبایی در کلام، از صنایع ادبی استفاده می‌کند تا التذاذ بیشتری برای خواننده فراهم کند. اما این صنایع گاه باعث ابهام می‌شود و چگونگی شکل‌گیری معنا و بازیابی معنایی^۱ بر گفته‌یاب پوشیده می‌ماند. رویکردهای زبان‌شناسی نقش مهمی در شفاف‌سازی چگونگی شکل‌گیری و بازیابی معنا در این متون قدیمی ایفا و راه را تسهیل کرده‌اند. نشانه‌معناشناسی^۲ گفتمانی از رویکردهایی است که به‌طور مؤثری این ابزار را به‌دست می‌دهد. وجه تمایز این رویکرد با دیگر رویکردهای تحلیلی عبارت است از: داشتن دیدگاهی گفتمانی و نیز قائل بودن به حضوری زنده که مسئول گفته‌پردازی است و همچنین دخیل دانستن احساس و ادراک و عاطفه در شکل‌گیری و بازیابی معنا.

نشانه‌معناشناسی گفتمانی سعی در تحلیل گفتمان و بیان چگونگی شکل‌گیری معنا دارد. هدف این است که در قالب گفتمان و طرح‌ریزی مطالعه‌ی نشانه به‌عنوان عامل شکل‌دهی معنا به شکلی متصل به بافت عمل کند. در این راستا این رویکرد به معرفی انواع نظام‌های گفتمانی که از طریق خوانش ادبی قابل‌شناسایی هستند می‌پردازد. یکی از این گفتمان‌ها گفتمان تنشی است که تکیه بر تعامل و هم‌بستگی دارد. در این گفتمان تنش^۳ نقش اصلی را در پیش بردن حوادث روایت عهده‌دار است.

در این پژوهش، سعی داریم چگونگی ایجاد تنش، شکل‌گیری رابطه‌ی حسی و ادراکی در اثر تعامل ناشی از تنش و بازیابی معنایی از طریق آن را در روایت «زال و رودابه» بررسی کنیم. سپس قصد داریم به دو پرسش ذیل پاسخ دهیم: ۱. چگونه تنش‌های ایجادشده در روایت راهی برای بروز عاطفه می‌شوند؟ ۲. چگونه این تنش‌های عاطفه‌زا به بازیابی معنایی منجر می‌شوند؟ فرض این پژوهش بر آن است که انگیزش عواطف و احساسات ناشی از تنش‌های ایجادشده در جریان روایت، خود به‌عنوان عاملی برای

بازیابی معنا، حفظ جریان روایت و حرکت آن به سمت رفع تنش می‌شود. از آنجاکه در فضای تنشی، ادراک و احساسات و عواطف، محلی برای بروز پیدا می‌کنند، سعی بر آن است تا با شناسایی فضاهای تنشی که در این روایت به شکل‌گیری عواطف منجر می‌شود، بازیابی معنایی از طریق این تنش‌های عاطفه‌زا را مورد بررسی قرار دهیم. در این راستا، با شناسایی روابط تنشی از نوع بیرونی، شناختی و کمی و یا درونی، عاطفی و کیفی، هم‌بستگی این دو نوع رابطه را در چگونگی شکل‌گیری معنا و ارزش معنایی موردپژوهش قرار می‌دهیم.

۲. پیشینه پژوهش

نشانه‌معناشناسی گفتمانی ابتدا کلاسیک و ساختارگراست. از دهه ۱۹۹۰ میلادی با ورود مباحث عاطفی و ادراکی و پدیدارشناختی، نشانه‌معناشناسی گفتمانی نرم شکل می‌گیرد که رابطه سوژه با جهان پدیده‌ها را بررسی می‌کند. نشانه‌معناشناسی از طریق شعیری و کتاب‌ها و ترجمه‌های وی به مطالعات معنا در ایران راه پیدا کرد. شعیری و وفایی (۱۳۸۸) در کتاب *راهی به نشانه‌معناشناسی سیال* به توضیح تحولات نشانه و چگونگی عبور از نشانه‌شناسی ساختگرا به نشانه‌شناسی روحمند می‌پردازند و این مورد را با بررسی شعر ققنوس نیما نشان می‌دهند. شعیری (۱۳۸۹) در ترجمه کتاب *نقصان معنا* اثر گرمس بیان می‌دارد که در این کتاب ما با شکل جدیدی از گرمس مواجه می‌شویم که او آن را گرمس ۲ می‌نامد. گرمس ۲ بیشتر به ابعاد زیبایی‌شناختی و حسی ادراکی نشانه‌معناشناسی پرداخته است و بدین وسیله او از نشانه‌معناشناسی سخت به سمت نشانه‌معناشناسی نرم حرکت کرده است. کنعانی (۱۳۹۴) نیز نظام ارزش گفتمان را در روایت «افتادن شغال در خم رنگ و دعوی طاووس کردن» از دفتر سوم مثنوی با

رویکرد نشانه‌معناشناسی بررسی کرده است. او در این مقاله، ارزش‌های تحقیق‌یافته در درون گفتمان و چگونگی شکل‌گیری فرارزش بر مبنای نظام فرایندی و استعلایی ارزش را بیان می‌کند. سجودی (۱۳۹۵) در *نشانه‌شناسی کاربردی* به معرفی نشانه‌شناسان و دیدگاه‌های آن‌ها از قبیل سوسور، پیرس، اکو و غیره می‌پردازد. همچنین معین (۱۳۹۶) در کتاب *ابعاد گم‌شده معنا در نشانه‌معناشناسی روایی کلاسیک؛ نظام معنایی تطبیق یا رقص در تعامل*، به بیان ایرادات نشانه‌معناشناسی روایی کلاسیک می‌پردازد و سپس بیان می‌دارد که با افزوده شدن نظام حسی - ادراکی و رابطه تعاملی و احساسات بی‌نام به این نظام بر غنای آن افزوده شده است. او سپس به تشریح نظام‌های معنایی مطرح‌شده توسط اریک لاندوفسکی^۴ می‌پردازد. به بیان نگارنده، پایه و اساس این کتاب بر توصیف و تبیین نظام معنایی «تطبیق» لاندوفسکی گذاشته شده است.

شعیری (۱۳۸۸) نیز در مقاله‌ای شرایط رسیدن از نشانه‌شناسی ساختگرا به نشانه‌معناشناسی گفتمانی را بیان می‌دارد. در واقع، به عقیده او، در نشانه‌شناسی ساختگرا با معناهای از پیش تعیین شده روبه‌رو هستیم، اما در نشانه‌معناشناسی گفتمانی کشمکش بین سطوح زبانی و تنش بین سطوح زبانی معنا را رقم می‌زند.

اطهاری نیک‌عزم (۱۳۹۵) در مقاله خود به تحلیل داستان «طوطی و بازرگان» از منظر نشانه‌معناشناسی می‌پردازد. او بیان می‌دارد که این داستان از جریانی پویا برخوردار بوده و نشانه از ساختار ساده و اولیه خود به سمت تعالی در حرکت است. او همچنین گفته‌پردازی مولانا را باعث پیوند دو نوع نشانه یعنی طوطی معمولی و طوطی معرفتی می‌داند.

مختاریان (۱۳۹۹) در کتاب *درآمدی بر ساختار اسطوره‌ای شاهنامه با نگاهی به پژوهش‌های اسطوره‌شناسی غرب*، به نقد اسطوره‌شناسی در ایران و سپس به پژوهش در زمینه اسطوره‌های شاهنامه می‌پردازد.

از میان آثاری که مشخصاً به نشانه‌شناسی شعر پرداخته‌اند نیز می‌توان به برخی مقالات اشاره کرد. برای نمونه، حق‌شناس و عطاری (۱۳۸۶)، ویژگی‌های نشانه‌شناختی شعر فارسی را بررسی کرده‌اند و بیان می‌کنند که آفرینش شعری حاصل نشانه‌شناسی القایی است که در آن، نشانه‌های زبانی، در نسبت تنگاتنگ با مصادیق خود و با انتزاع هنری و آفرینشگرانه مختصات معنایی انتزاع‌نشده از آن‌ها، خود در حکم دال‌هایی برای مدلول‌های قابل آفرینش شعری عمل می‌کنند. محمدی و همکاران (۱۳۹۴) نیز نشانه‌های عرفانی و ادبی را در غزلی از مولانا از دیدگاه نشانه‌شناختی مورد بررسی قرار داده و رابطه میان دال‌ها و مدلول‌ها (دلالت) را نشان داده‌اند. از دید ایشان، کاربرد برخی واژه‌های خاص، به‌عنوان نشانه‌های عرفانی و استفاده از ویژگی‌های ساختاری در شعر به‌عنوان نشانه‌های ادبی به آفرینش هنری در این غزل انجامیده است. کنعانی (۱۳۹۷) در پژوهشی عنصر نور را در شعر سهراب سپهری از منظر نشانه‌معناشناختی، بررسی و تحلیل کرده است و بیان می‌کند که نور به‌عنوان یک ابژه معناساز عمل می‌کند و از طریق رابطه زنجیره‌ای حواس و در تعامل با حس‌های مختلف دیداری، جسمانه‌ای، لامسه‌ای، بویایی و حسی - حرکتی معناآفرینی می‌کند. وی معتقد است نظام رخدادی و شوشی «نور» بستری را فراهم می‌آورد تا نظام زنجیره‌ای حسی شکل بگیرد.

همچنین شیری و همکاران (۱۳۹۷) روش نشانه‌معناشناسی را برای دستیابی به الگو یا الگوهای حاکم بر فرایندهای معنایی کنشی و تنشی و نشان دادن تأثیر جریان زیبایی‌شناختی بر این فرایندها در بستر گفتمان طنز باب اول *گلستان سعدی* مورد

استفاده قرار داده‌اند. فرض ایشان بر آن است که فرایند معنایی در گفتمان طنز، نظام کنشی را به تنشی تبدیل می‌کند و با برقراری تعامل بین ابعاد فشاره‌ای (عاطفی، درونی) و گستره‌ای (شناختی، بیرونی) فضایی سیال را می‌آفریند که خلق معنایی بدیع را ممکن می‌سازد. در طنز، گفته‌پرداز به تنش بین ابعاد فشاره‌ای و گستره‌ای نیرویی می‌بخشد که برونه‌های زبان را از درونه‌های رایج، تهی می‌کند و به جای آن درونه‌هایی متفاوت قرار می‌دهد و ارزش‌های نو را در گفتمان می‌سازد.

در پیشینه، مشخصاً در مورد داستان «زال و رودابه» نیز برخی آثار مرتبط با نشانه‌معناشناسی یافت می‌شود. از جمله می‌توان به طغیانی و همکاران (۱۳۹۳) اشاره کرد که عنصر تعلیم و تربیت را در داستان «زال و رودابه» از جنبه نشانه‌شناسی مورد بررسی قرار دادند. ایشان با ذکر نمونه، نشانه‌هایی از انواع تعلیم و تربیت را براساس زبان نشانه تحلیل و تعالیم انسانی و جهانی را از این داستان استخراج و تبیین می‌کنند. همچنین مللی و همکاران (۱۳۹۷) نیز در مقاله‌ای به تحلیل ساختار روایی داستان «زال و رودابه» بر مبنای الگوی کنش‌گر گریماس پرداخته، مشخص کردند که استواری داستان، ساختار آن و پیوستگی اجزای آن با این الگو منطبق بوده و شش کنش‌گر گریماس در این داستان قابل شناسایی هستند.

بررسی نگارندگان پژوهش حاضر نشان می‌دهد که پژوهش دقیق و جامعی در بررسی نشانه‌معناشناسی گفتمانی متن و محتوای روایت «زال و رودابه» و بررسی عنصر تنش و به‌ویژه تنش‌های منجر به بروز عواطف و بازیابی معنا از این طریق انجام نشده است. بنابراین سعی کردیم در این پژوهش از این دیدگاه به داستان بپردازیم.

۳. چارچوب نظری

نشانه‌معناشناسان تعاریفی متفاوت از نشانه‌معناشناسی ارائه داده‌اند. امبرتو اکو^۵ (۱۹۷۶، ص. ۷) به نقل از چندلر^۶ (۲۰۱۷، ص. ۲) نشانه‌معناشناسی را این‌گونه تعریف می‌کند: «نشانه‌معناشناسی با هر چیزی که بتواند به‌عنوان نشانه در نظر گرفته شود مرتبط است». موریس^۷ (۱۹۳۸، صص. ۱-۲) نشانه‌معناشناسی را علم نشانه‌ها می‌داند، اما نشانه‌معناشناسی با دیدگاهی گفتمانی، سعی بر ارائه نگاهی تازه و نو به متون ادبی و ادبیات دارد. با این رویکرد، می‌توان چگونگی شکل‌گیری معنا در این متون و ابزار مورد استفاده آن را مورد بررسی و پژوهش قرار داد.

نشانه‌معناشناسی گفتمانی^۸، ابعاد متفاوتی را در چگونگی شکل‌گیری و بازیابی معنا دخیل می‌داند. یکی از این ابعاد، بعد حسی - ادراکی است که گفته‌پرداز^۹ از آن در معناسازی سود می‌برد. ادراک و احساس را می‌توان همانند روحی دانست که در کالبد گفتمان دمیده می‌شود. ادراک و احساس و شکل‌گیری عواطف از طریق آن‌ها، گفتمان را از روال منطقی خود خارج و امکان بروز هر رخدادی را فراهم می‌کند. در سایه احساس و ادراک و شکل‌گیری عواطف، عوامل گفتمانی لطافت را تجربه و آن را به گفته‌خوان نیز منتقل می‌کنند. البته، گاهی بروز احساس و ادراک باعث خروج گفتمان از روند طبیعی آن شده و حوادث ناگواری را به‌بار می‌آورند، همانند روایت‌های عاشقانه که عشق و وصال نقطه عطف این روایت‌هاست. گاهی این اوج‌گیری عواطف و برقراری رابطه حسی - ادراکی با محیط پیرامون و عوامل گفتمانی دیگر باعث شکل‌گیری تنش^{۱۰} و تغییر روند شکل‌گیری و بازیابی معناست.

نشانه‌شناسی یک نظریه واحد نیست. درحقیقت، چندین نظریه نشانه‌شناختی وجود دارد و افراد برجسته‌ای در این رشته به پژوهش پرداخته‌اند، از جمله: سوسور^{۱۱}،

پیرس^{۱۲}، موریس، یلمزلف^{۱۳}، یاکوبسن^{۱۴}، بارتز^{۱۵}، گرماس^{۱۶} و اکو (ر.ک. هربرت^{۱۷}، ۲۰۲۰، صص. ۲۷۳ - ۲۷۵). اگرچه نشانه‌شناسی در طول سالیان متمادی تغییرات نگرشی متعددی را تجربه کرده است، باز هم غالب نظریه‌ها و نگرش‌ها از تفکرات اولیه مطرح‌شده توسط سوسور در مورد نشانه‌شناسی به‌عنوان بخشی از علم زبان‌شناسی و مفهوم نشانه زبانی او سرچشمه می‌گیرد. ولی آنچه باعث فاصله گرفتن نشانه‌شناسی از عقاید سوسور و تفکر ساختارگرایی او شد، تأکید بر کشف معنا از طریق تجزیه و تحلیل تولیدات آشکار زبانی است. همان‌گونه که معین (۱۳۹۶، ص. ۱) بیان می‌کند، «در این شیوه پرسش در خصوص الزامات هستی‌شناختی تجربه انتزاعی، که در برخوردی حسی با جهانی ظاهر می‌شود که گاه معنی می‌دهد و گاه بی‌معنی است، عجیب و بیهوده به‌نظر می‌رسد».

از آنجایی که نشانه‌شناسی کلاسیک روایی با نگرش متن‌محور در حوزه معنا پاسخ‌گوی سؤالات بی‌شمار در زمینه مسائل جدید این حوزه از قبیل نقش تن و حضور تن‌دار و همچنین امر حسی و نظایر آن نبود، نشانه‌شناسی از قبیل پیرس به تکمیل آن پرداختند. آنچه نشانه‌شناسی پیرسی را از نشانه‌شناسی سوسور جدا کرد، پاسخ‌گویی به این سؤالات و مطرح کردن زاویه دید انسانی بود. بعد از مطرح شدن این بُعد جدید در نشانه‌شناسی، پدیدارشناسی^{۱۸} راه خود را به مطالعات معنا باز کرد.

درواقع، پیرس و دیگران قصد نفی عقاید ساختارگرایی در مطالعه معنا را نداشتند، بلکه به تکمیل و غنای این نظریه پرداختند. آنچه پرداختن به احساسات و ادراک و عواطف به‌عنوان عاملی مهم در شکل‌گیری معنا را برجسته کرد، تغییر در دیدگاه نشانه‌شناسی روایی^{۱۹} بود. در نشانه‌شناسی روایی شکل‌گیری معنا فقط در گرو کنش و رفع نقصان است؛ لذا سوژه در تلاش برای رفع نقصان و کسب ارزش است. اما این

تغییر دیدگاه، شکل‌گیری معنا را براساس برنامه‌ای برای رفع نقصان همانند آنچه که در نشانه‌شناسی روایی اتفاق می‌افتد نمی‌داند، بلکه مبنای شکل‌گیری معنا را عوامل غیرکنشی^{۲۰} می‌داند که بنیان شکل‌گیری ادراک احساسات و عواطف است.

مطرح شدن زاویه دید انسانی، شکل دیگری از مطالعات معنا را عینیت بخشید که در نقطه مقابل ساختارگرایی قرار گرفت. در نظر گرفتن نقش شخص یا فرد در تولیدات زبانی باعث خروج مطالعات معنا از شکل مکانیکی و قائل شدن به چارچوب گفتمانی برای آن شد. همانگونه که امیل بنویست^{۲۱} (۱۹۹۶، ص. ۲۲۶) بیان می‌دارد، «در چهارچوب گفتمان، زبان فرایندی^{۲۲} است که کسی عهده‌دار تولید آن می‌شود. در همین مرحله است که شاخص‌های فردی دخیل در تولیدات زبانی به‌عنوان عناصر مهم و تعیین‌کننده، به حوزه مطالعات زبانی راه می‌یابند» (به نقل از شعیری، ۱۳۹۸، ص. ۱۱).

اما آنچه پایه و اساس گرایشات نشانه‌معنا را تشکیل می‌دهد مطالعات و عقاید یلزمف و نظریه سطوح زبانی^{۲۳} است که با در تعامل قرار گرفتن دو سطح صورت و محتوا محقق می‌شود. گرمس و شاگردان او از عقاید یلزمف پیروی می‌کنند که مبنا و اساس شکل‌گیری رویکرد نشانه‌معناشناسی گفتمانی قرار گرفت. براساس این رویکرد، چنان‌که شعیری بیان می‌دارد، «نشانه‌معناشناسی گفتمانی شکل گرفت که به بررسی مجموعه‌های بزرگ گفتمانی در بافت‌های انسانی، فرهنگی، اجتماعی، کنشی، تجربه‌ای، جسمانی عاطفی، حسی ادراکی، پدیداری، تنشی، اتیک و غیره می‌پردازد» (۱۳۹۸ الف، ص. ۲).

درواقع، سوژه نظام روایی سوژه‌ای است برنامه‌مدار، به دنبال هدف مشخص و تصمیم‌گیرنده برای چگونگی رسیدن به هدف. اما برای برقراری ارتباط حسی - ادراکی، این سوژه باید متحول شود. این سوژه‌ها «تبدیل به سوژه‌های حسی می‌شوند؛ سوژه‌های حساس و گیرنده ویژگی‌های ادراکی حسی آنچه در اطرافشان وارد تعامل با آن‌ها می‌شوند»

(همان، ص. ۱۷). در این ارتباط، دیگر بحث مالکیت مطرح نیست و سوژه شوشی فقط در پی تعامل و ایجاد رابطه حسی ادراکی با جهان پیرامون و سوژه‌های تن‌دار دیگری است که در مسیر عبور از جریانات مختلف در سر راه او قرار می‌گیرند. سوژه شوشی سوژه‌ای است که در تعامل با محیط و عوامل روایی دچار تغییراتی در احساس و حالت می‌شود؛ به نوعی که این تغییر متمایز از حال و احساس قبلی اوست.

اما ادراک و احساس، گاه سبب ایجاد فضای تنشی در گفتمان شده و جریان‌های مخالفی را شکل می‌دهد. از آنجا که ادراک و احساس از طریق پدیدارشناسی راه خود را به مطالعات معنا باز کرد، این پیوند معنا با پدیدارشناسی به معنی نزدیک شدن به معنای زنده و نه معنای جامد و مرده بود. در واقع، همانگونه که شعیری بیان می‌دارد، «حرکت به سمت پدیدارشناسی یعنی مطالعه معنا در دل زندگی و در راستای واقعیت و نزدیک به آن» (۱۳۹۸، ص. ۹۰). هرچند پدیدارشناسی و نشانه‌معناشناسی از دو آبشخور متفاوت سرچشمه می‌گیرند، بعضی این دو را چنان به هم نزدیک می‌دانند که مثلاً سونسان^{۲۴} مدعی است «پدیدارشناسی چیزی نیست مگر نشانه‌معناشناسی و این هر دو اساساً به بنیان تجربی واحدی می‌پردازند که عبارت است از معنا که (حداقل در کامل‌ترین مفهومش) یک ویژگی منحصر به انسان است» (۲۰۱۵، ص. ۵۹).

آنچه جریان روایت را به سمت وسوی فضای تنشی سوق می‌دهد، ایجاد جریان حسی ادراکی کنشگر و شوشگر با پدیده‌های پیرامون و سوژه‌های تن‌دار دیگر است. گرچه گاهی عواطف شکل‌گرفته این تنش را حادث‌تر می‌کند، اگر عوامل روایی دیگر این فضای تنشی را به سمت مناسب خود سوق دهند موجب بازیابی معنایی می‌شوند.

به اعتقاد شعیری، بنیان‌های اصلی که نشانه‌معناشناسی با توجه به پدیدارشناسی سعی بر

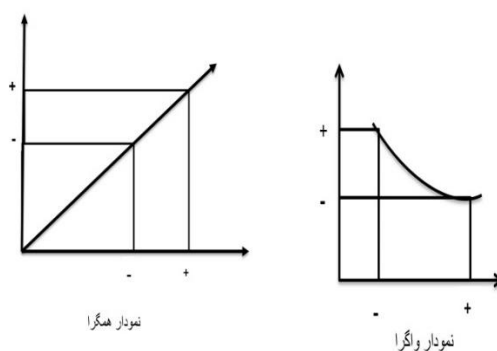
تمرکز بر روی آن‌ها دارد عبارت‌اند از:

۱. طرح فضای تنشی که بتواند به‌عنوان پایگاه، مرکز یا جایگاه برای ورود احساسات در سخن به‌شمار رود؛ ۲. طرح حضور جسمانی یا جسمار که نه‌تنها باعث انسجام نشانه‌معناها می‌شود و حد واسط بین برونه‌ها (دال‌ها) و درونه‌ها (مدلول‌ها) به‌شمار می‌رود، بلکه به‌عنوان مرز مشترکی بین این دو عمل می‌کند و عبور از برونه به درونه یا بالعکس را میسر می‌سازد؛ ۳. طرح شیوه‌های حضور معناشناختی در طول فرایند تولید معنا (۱۳۹۸، ب، ص. ۹۱).

اما کسی که مطالعات نشانه‌معناشناسی را وارد مرحله جدیدی کرد، گرمس نشانه‌شناس و معناشناس لیتوانی تبار بود. گرمس (۱۹۶۶، ص. ۵) می‌گوید: «مسئله معنا در مرکز دغدغه‌های انسان قرار دارد. برای تبدیل رفتارهای انسانی به مردم‌شناسی و تبدیل مجموعه وقایع به تاریخ تنها می‌توانیم درباره معنای رفتار انسان و معنای تاریخ از خود سؤال کنیم. جهان تنها مادامی که به چیزی دلالت کند، می‌تواند انسانی باشد». گرمس در ابتدا نگاهی ساختارگرا به مطالعات معنا داشت. در واقع، دوره ابتدایی مطالعات او را نشانه‌معناشناسی بسته می‌نامند. اما نشانه‌معناشناسی باز که دوره دوم مطالعات معنای گرمس را دربرمی‌گیرد، همانگونه که شعیری بیان می‌دارد، «یعنی اینکه برای تولیدات زبانی به‌ویژه گفتمان‌های هنری و ادبی فرایندی حسی - ادراکی قائل باشیم که به‌سبب آن، شکل‌گیری گفتمان زنده، غیرمنجمد و پدیدارشناختی میسر گردد» (۱۳۹۸، ب، ص. ۷). گرمس در جمله‌ای دیگر بیان می‌دارد که: «جهان انسانی در نظر ما اساساً تحت عنوان دنیای معنا تعریف می‌شود» (۱۹۶۶، ص. ۵ همچنین ر.ک. نوبر، ۲۰۱۷).

قائل بودن به فرایند حسی - ادراکی در دوره دوم مطالعات معنا، گاه به شکل‌گیری فضای تنشی منجر می‌شود. این فضای تنشی مقدمه‌ای برای شکل‌گیری اشکال متفاوت از جریاناتی است که نقش عاطفه را در سیر روایی، آشکارتر می‌کند. فضای تنشی به سمت جهت‌مند شدن در راستای دستیابی به ارزشی خاص یا شکل‌دهی جریان حسی - ادراکی

جدید پیش می‌رود. جریان تنشی دارای دو محور فشاره‌ای^{۲۵} و گستره‌ای^{۲۶} است. گونه عاطفی بر روی محور فشاره و گونه شناختی بر روی محور گستره نمایانده می‌شود. تعامل بین گونه شناختی و عاطفی رابطه‌ای سیال است که بر روی محور X و Y نمایش داده می‌شود. گونه عاطفی که درون را می‌نمایاند کیفیت است و بر روی محور عمودی قرار می‌گیرد، اما گونه شناختی که برون را به تصویر می‌کشد کمیت بوده و بر روی محور افقی نمایش می‌یابد. از تعامل این محورها دو نوع رابطه شکل می‌گیرد که یکی رابطه همسو یا همگرا^{۲۷} و دیگری ناهمسو یا واگرا^{۲۸} نامیده می‌شود و به اشکال ذیل نمایش داده می‌شوند:



شکل ۱. نمایش تعامل گونه شناختی و گونه عاطفی

درواقع، جریانات حسی - ادراکی که گاه قبل از تنش و گاه بعد از تنش شکل می‌گیرند، به ایجاد عاطفه بین عوامل گفتمانی و جهت‌مندی گفتمان منجر می‌شود. همانگونه که شعیری بیان می‌دارد، «همین جهت‌مندی است که ما را متقاعد به مطالعه و بررسی معنا می‌سازد» (۱۳۹۸، ص. ۱۴۱). آنچه سیر روایی را رو به جلو هدایت می‌کند عبارت است از جریانات حسی - ادراکی که باعث ایجاد تنش می‌شود، به علاوه عواطف شکل گرفته بین عوامل گفتمانی که در اثر همان تنش ایجاد می‌شود و ما آن را تنش عاطفه‌زا نامیدیم.

در این روایت، با تنش‌های به‌وقوع‌پیوسته در اثر ایجاد جریان‌ات حسی - ادراکی و شکل‌گیری عاطفه، امکان بازیابی معنایی ایجاد می‌شود. هرگاه احساس و ادراک در یک جریان روایی تنش‌هایی را ایجاد کند و این تنش به کل روایت تسری پیدا کرده، شکل‌گیری معنا را مختل کند و یا با مشکل روبه‌رو سازد، جریان‌ات عاطفی شکل‌گرفته بین شخصیت‌های داستان سبب بازیابی معنایی و برقراری مجدد روند شکل‌گیری معنا می‌شود. در واقع، همانگونه که شعیری بیان می‌دارد، «آنچه تعیین‌کننده معناست، نوع حضور فاعل در مقابل پدیده و یا نوع احساس و ادراک او از آن است» (۱۳۹۷، ص. ۱۶۱). این احساس و ادراک سبب شکل‌گیری عاطفه و ایجاد پیوند حسی در جهت شکل‌گیری معناست.

ما در این مقاله سعی داریم نشان دهیم چگونه ایجاد رابطه حسی - ادراکی با پدیده‌ها محاسبات روایی را برهم‌زده و به ایجاد فضای تنشی منجر می‌شود. اما در اثر هم‌حضور و ارتباطات تن‌به‌تن بین عوامل گفتمانی یا روایی، فضای تنشی ایجاد شده سبب شکل‌گیری فضای عاطفی و سوق یافتن گفتمان به سمت بازیابی معنایی می‌شود. در روایت «زال و رودابه» به دلیل فضای عاطفی حاکم بر روایت، همواره تنش‌های ایجاد شده در این فضای عاطفی باعث ایجاد رابطه حسی - ادراکی عوامل گفتمانی با یکدیگر و با محیط پیرامون، رفع تنش از طریق فضای عاطفی شکل‌گرفته و تحقق بازیابی معنایی است.

۴. بحث و بررسی

تنش در روایت «زال و رودابه»، نقش اصلی را در پیش بردن حوادث روایی و بازیابی معنایی عهده‌دار است. منشأ این تنش‌ها در فاصله گرفتن کنش‌گران اصلی از هنجارهای مورد قبول و پذیرش اجتماع است. این فاصله گرفتن از هنجارها، گاه تحت تأثیر تقدیر و گاه تحت تأثیر عوامل بیرونی یا اراده مستقیم کنشگر است؛ که در هر دو صورت باعث

ایجاد تنش می‌شود. اما همچنان‌که در این روایت مشهود است، تنش‌ها گاه از طریق برانگیختن احساسات و عواطف کنشگران اصلی و عوامل گفتمانی و ایجاد رابطه حسی - ادراکی بین آن‌ها و محیط پیرامون بازیابی معنایی را امکان‌پذیر می‌سازند. ما تعبیر تنش عاطفه‌زا را برای این تنش‌ها برگزیدیم، چراکه عاطفه و احساس را در فضای گفتمان جاری و بازیابی معنایی را امکان‌پذیر می‌سازند.

تنش در این روایت منشأ شکل‌گیری و بازیابی معنایی است. منشأ این تنش‌ها فاصله گرفتن از هنجارهای اجتماعی است. در واقع، این فاصله گرفتن از هنجارهای اجتماعی در روایت در دو مرحله صورت می‌گیرد، که مرحله اول ناشی از بازی سرنوشت و تقدیر و خارج از دست بشر است. این تنش همان به دنیا آمدن فرزند با ظاهری غیرمنتظره و موی سپید است که منبع تنش اولیه است. دومین مرحله، عشق ممنوعه است. اما این عشق با علم به ممنوعه و مخاطره‌آمیز بودن، شکل می‌گیرد که کاملاً ارادی است و منبع تنش‌های پیش‌آمده بعدی است.

در مرحله اول، هنجارشکنی غیرارادی به تنش‌های عاطفه‌زا منجر می‌شود که عبارت‌اند از: ۱. تنش در جسم نوزاد یا زال به دلیل ترک شدن توسط پدر؛ ۲. تنش در جسم سام به دلیل شنیدن درمورد جوانی در لانه سیمرغ و خواب‌های مرتبط با آن؛ ۳. تنش در جسم زال و سام هنگام رفتن سام به جنگ.

در مرحله دوم، هنجارشکنی ارادی به تنش‌های عاطفه‌زای ذیل منجر می‌شود: ۱. تنش بین زال و پدر؛ ۲. تنش بین رودابه و سیندخت؛ ۳. تنش بین مهرباب و سیندخت؛ ۴. تنش بین منوچهرشاه و سام.

این تنش‌ها هر یک در جهت سوق دادن گفتمان به سمت‌وسویی خاص است، اما تغییراتی که در اثر این تنش‌ها در وجود شخصیت‌های روایی داستان به وقوع می‌پیوندد و

تأثیری که بر آن‌ها می‌گذارد سبب بازیابی معنایی می‌شود. در بخش اول روایت، تنش در جسم نوزاد و بروز آن به شکل گریه نوزاد و ایجاد جریان عاطفی احساسی در سیمرخ و جوجه‌هایش باعث نگهداری و پرورش زال توسط سیمرخ می‌شود که بازیابی معنایی را امکان‌پذیر می‌سازد. سپس تنش ایجادشده در جسم سام به دلیل شنیده‌هایش از جوانی که در البرزکوه و در لانه سیمرخ زندگی می‌کند و دیدن خواب در آن مورد و زنده شدن حس پدری، ایجاد عاطفه و احساس نسبت به فرزند، رفتن به دنبال فرزند و بازپس گرفتن زال از سیمرخ، سبب بازیابی معنایی برای خواننده می‌شود.

در واقع، به دلیل آنکه فضای تنشی دارای مناطق فشاره‌ای و گستره‌ای است و با توجه به این نکته که جهت این منطقه فشاره‌ای بر درونه‌های عاطفی حضور سوژه استوار است، رابطه دوسویه بین فضای تنشی و درونه عاطفی برقرار است که با قدرتمندی یک سو، آن دیگری نیز قوی و قدرتمند می‌شود. پس فضای تنشی در مجموع، به سمت و سوی عاطفه و عاطفه‌زا بودن تمایل دارد. در این روایت نیز از آنجا که عشق و دوست داشتن در حدی که قابل ترک و اغماض نیست باعث قوی و قدرتمند شدن درونه عاطفی در سوژه یعنی زال می‌شود و به جهت ارتباط دوسویه بیان‌شده، فضای تنشی که بین شخصیت‌های روایی به وجود می‌آید قدرتمند و پرنرژی می‌شود.

در فضای تنشی ایجادشده به واسطه عشق زال و رودابه که عشقی برخلاف هنجارهای اجتماعی است، تنها از طریق ایجاد عاطفه امکان فروکش کردن این تنش و بازیابی معنایی وجود دارد، زیرا این عشق و فاصله گرفتن از هنجارهای اجتماعی است که سبب ایجاد تنش می‌شود و همان‌گونه که شعیری (۱۳۹۸ الف، ص. ۴۱) بیان می‌دارد: «یکی از راه‌هایی که گفتمان جهت بازیابی معنایی انتخاب می‌کند فرایند تنشی است که معنا بر این اساس،

پیوسته بازیابی می‌شود، چراکه در چنین فرایندی، دیگر نه رابطهٔ تقابلی اهمیت دارد و نه تثبیت معنا».

تنش دیگر، هنگام ترک سام نریمان و رفتن به جنگ به فرمان منوچهرشاه بعد از بازپس گرفتن زال از سیمرخ این‌بار در جسم زال و همچنین در جسم سام به‌وقوع می‌پیوندد. همان‌گونه‌که پیش‌تر نیز بیان شد، فضای تنشی در گفت‌وگوها محلی برای بروز احساسات و عواطف است. در روایت «زال و رودابه»، به‌دلیل فراوانی فضای تنشی، گفت‌وگو محل پرورش احساسات و عواطف به‌اشکال مختلف می‌شود.

درواقع، در این روایت همه چیز بر مبنای تنشی ابتدایی آغاز می‌شود. تولد فرزند با ظاهری عجیب و غیرمنتظره هم فضای کاخ را بحران‌زده یا تنشی کرده است و هم تنش را به جسم کنشگر اصلی یعنی سام نریمان منتقل می‌کند. دومین تنش نیز بر جسم زال در اثر عشق رودابه ایجاد می‌شود. بیان اوصاف رودابه باعث کشش اولیه در زال و تنش می‌شود. درواقع، در این فضای تنشی، مقاومت و ممانعت مهرباب، سام و منوچهرشاه در برابر این عشق مسیر آن را تغییر و جریان جدیدی را شکل می‌دهد. این جریان سبب شکل‌گیری نیروهای مخالف می‌شود و ساختارهای چالشی را ایجاد می‌کند. در این ساختار چالشی شکل گرفته، زال به‌عنوان نیروی منحصربه‌فرد، در مقابل نیروهای مخالف یعنی سام، مهرباب و منوچهرشاه مقاومت می‌کند.

ما این تنش‌ها را ابتدا به سه گروه اصلی تقسیم می‌کنیم که عبارت‌اند از: ۱. تنش‌های ناشی از تولد؛ ۲. تنش‌های ناشی از عاشقی؛ ۳. تنش ناشی از این عشق ممنوعه که بر دیگر شخصیت‌های روایت وارد می‌شود. سپس این تنش‌های اصلی و زیرگروه‌های آن‌ها را که همان تنش‌های منتج از این سه گروه اصلی است، مورد بررسی قرار خواهیم داد.

۴-۱. تنش‌های ناشی از تولد نوزاد

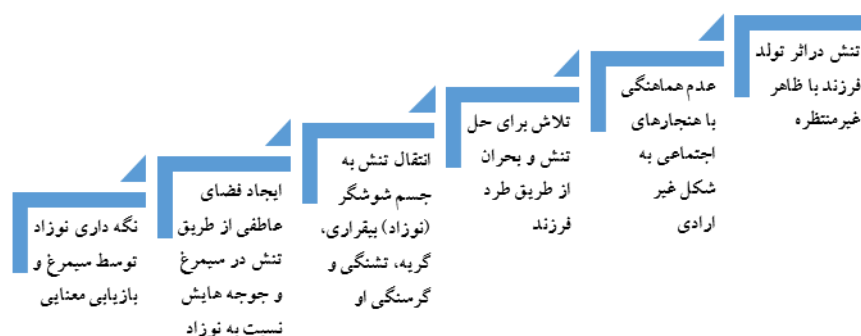
تنش اولیه که به هنگام تولد زال به وقوع می‌پیوندد، باعث طرد او از جانب سام نریمان می‌شود و شکل‌گیری اولین فضای احساسی ادراکی و عاطفی را محقق می‌کند. سام در راستای تنش ایجادشده در اثر تولد نوزاد با ظاهری عجیب، او را طرد می‌کند. تصویر ارائه‌شده از نوزادِ رهاشده در پایین البرزکوه، فضای عاطفی را بر گفتمان حاکم می‌کند.

یکی شیرخوار خروشنده دید
زمین را چو دریای جوشنده دید
زخاراش گهواره و دایه خاک
تن از جامه دور و لب از شیر پاک

به‌دلیل اینکه یک گونه عاطفی باعث پروراندن گونه عاطفی دیگر می‌شود، باوجود اینکه سیمرغ زال را به‌عنوان غذای بچه‌هایش می‌برد، همان‌گونه که گفته‌پرداز بیان می‌دارد، اتفاقی غیر از آن رخ می‌دهد. فضای احساسی ادراکی، عاطفی ایجادشده باعث پروراندن گونه عاطفی مهر و شفقت در سیمرغ و بچه‌هایش و نجات جان زال می‌شود:

نگه کرد سیمرغ با بچه‌گان
بدان خُرد خون از دو دیده چکان
شگفتی بدو برفکنند مهر
بمانند خیره در آن خوبچهر

مهری که سیمرغ و جوجه‌هایش بر زال روا داشتند در تقابل با کنش سام در ترک فرزند قرار می‌گیرد. درواقع، حضور سیمرغ و زنده ماندن زال به‌واسطه نگهداری و حمایت او باعث بازیابی معنایی و ایجاد تنش‌ها و ناامنی‌های روایی بعدی است. روند شکل‌گیری این تنش‌ها و عواطف ناشی از آن در شکل شماره ۲ نشان داده شده است.

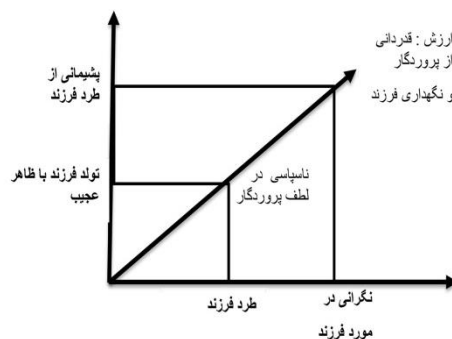


شکل ۲: تنش عاطفه‌زا و بازیابی معنایی در بخش اول روایت

حضور سیمرخ، محاسبات سام در رفع تنش را برهم می‌زند و باعث ایجاد دومین تنش در جسم سام نریمان می‌شود. این تنش به سبب شنیدن اوصاف جوانی در البرزکوه و در لانه سیمرخ به وجود می‌آید و باعث بروز مهر و عاطفه فرزند در دل سام نریمان می‌شود، لذا به جست‌وجوی فرزند در پای البرزکوه می‌رود. در واقع، کشش اولیه سام نریمان به داشتن فرزند در راستای رفع نقصان شکل گرفته بود، اما در اثر برآورده شدن آن به شکل ناقص و دور از انتظار، این کشش از بین رفته بود و حالا دوباره این کشش در وجود سام نریمان شکل می‌گیرد.

همانطور که پیش‌تر نیز بیان شد، تولد نوزاد با ظاهری عجیب بروز اولین تنش در روایت است. سام در جهت رفع تنش اقدام به طرد فرزند می‌کند. اقدام سام در برون‌سپاری زال ما را در این روایت با منطقه گستره‌ای مواجه می‌کند که متمرکز بر جنبه بیرونی بوده و شناختی و کمی است. در این قسمت، گستره فضای تنشی محدود است، زیرا فقط منحصر به قصر سام بوده و با طرد فرزند موقتاً تنش فروکش می‌کند.

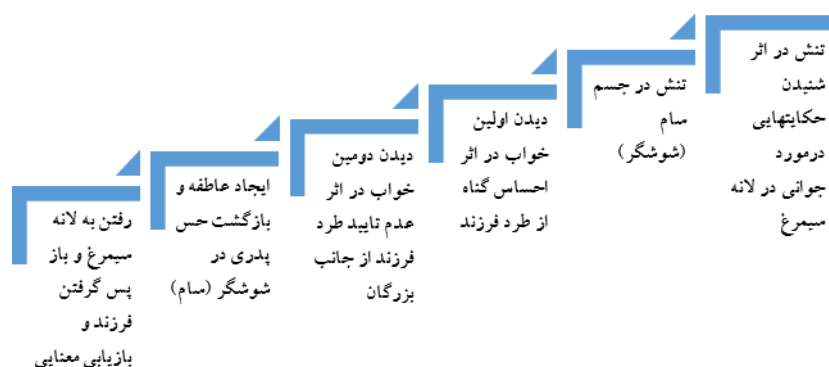
اما در تنش بعدی که سام به دلیل شنیدن از جوانی در غار، دچار نگرانی درونی می‌شود، با وجه درونی و منطقه فشاره‌ای روبه‌رو می‌شویم. این منطقه بر درونه‌های عاطفی متمرکز است. به دلیل قوی بودن درونه عاطفی سام و افزایش عذاب وجدان و بیدار شدن حس پدری، فضای تنشی از قدرت و انرژی بالا برخوردار بوده و سام دست به اقداماتی جهت یافتن فرزند می‌زند.



شکل ۳. تعامل بُعد شناختی و عاطفی تنش طرد فرزند در روایت

این تعامل، بیانگر رابطه تنشی از نوع همسو است، زیرا هرچه عنصر کیفی یا همان ظاهر عجیب فرزند و ناتوانی در اصلاح آن به برون‌سپاری فرزند و تنزل کمی حضور منجر می‌شود در نقطه مقابل، افزایش پشیمانی از طرد فرزند باعث افزایش نگرانی از سرانجام فرزند و رفتن به دنبال او باعث آغاز و نوعی «گشایش در گفتمان و تولید» (شعیری، ۱۳۸۸، ص. ۴۴) است.

روند شکل‌گیری تنش در جسم سام در این قسمت از روایت در شکل ۴ نمایش داده شده است.



شکل ۴. تنش عاطفه‌زا و بازیابی معنایی در بخش دوم روایت

درواقع، موقعیت‌های شوشی ایجاد شده برای سام سبب بروز پدیده عاطفی پشیمانی و حسرت است. همان‌گونه که شعیری بیان می‌دارد، «در مجموع، دنیای عاطفی دنیایی است که در تقابل با منطق روایی قرار می‌گیرد. دنیایی که بر کنش استوار نیست. بلکه شوش است که در آن حرف اول را می‌زند» (۱۳۹۸، ص. ۱۴۸). در این روایت نیز زنده ماندن نوزاد سام نریمان از طریق حضور سیمرغ با منطق روایی در تقابل است. زنده ماندن زال در این جریانات و متمایل شدن او به پدر در اثر القائات سیمرغ، مهر و عاطفه فرزند و پدری را مجدداً در گفتمان جاری می‌سازد.

۲-۴. تنش‌های ناشی از عشق ممنوعه در روایت «زال و رودابه»

اما مهم‌ترین تنشی که در این روایت بر جسم زال وارد می‌شود و تنشی است که حوادث و جریانات بعدی را رقم می‌زند، ملاقات زال و مهراب (پدر رودابه) است. این ملاقات باعث آغاز گفت‌وگو بین زال و اطرافیانش در مورد مهراب و کشیده شدن گفت‌وگو به رودابه است. تعاریفی که اطرافیان در مورد رودابه و فضایل، کمالات و زیبایی‌های او بیان می‌دارند

به ایجاد تنش در زال و ایجاد مهری پرشور یا همان عشق در دل او منجر می‌شود که فردوسی آن را بدین‌گونه بیان می‌دارد:

برآورد مر زال را دل به جوش چنان شد کزو رفت آرام و هوش

در ملاقات دومی که بین زال و مهراب رخ می‌دهد، زال به تعریف و تمجید از مهراب می‌پردازد. این رفتار زال باعث تعریف مجدد اطرافیان از مهراب و دخترش می‌شود. این تعاریف برای دومین بار باعث تنش در جسم زال می‌شود:

دل زال یکباره دیوانه گشت خرد دور شد عشق فرزانه گشت

اما طرف دوم این عشق یعنی رودابه نیز همانند زال با شنیدن اوصاف زال این تنش را احساس می‌کند. این تنش نیز در جسم رودابه به مهر فراوان نسبت به زال منجر می‌شود:

دلش گشت پر آتش از مهر زال از او دورشد رامش و خورد و هال

در این روایت، زال که در دنیایی خالی از انسان‌ها، در انزوا و در لانهٔ سیمرغ رشد کرده است در تعامل با انسان‌ها قرار می‌گیرد. او سعی دارد از تنهایی بگریزد و به ارتباط گرایش دارد. روایت «زال و رودابه» از نوع گفتمانی تنشی نوسانی است، زیرا در تعامل قرار گرفتن زال با انسان‌ها روند تثبیت‌شده و ازقبل تعیین‌شدهٔ روایت را تغییر می‌دهد. این روند تثبیت‌شده همان آموختن علوم آن زمان توسط زال و کسب لیاقت جانشینی پدر است. اما این گفتمان جریانی دیگر را نیز در دل خود پرورش می‌دهد. درواقع، گفتمان جریانی دوگانه دارد. از یک سو، زال سیمرغ‌پرورده‌ای است که اکنون به جمع انسان‌ها بازگشته و قصد نمایاندن خودی جدید دارد. جریان دیگر، عشق ممنوعه‌ای است که در فرایند ارتباط زال با جهان و انسان‌ها در حال شکل‌گیری و رشد و نمو است.

در این گفتمان، هر چه زال به سمت آموزش‌ها و آماده شدن جهت پذیرفتن هنجارهای آن جامعه پیش می‌رود، از عشق رودابه فاصله می‌گیرد. این تعامل تنشی به رابطه‌ای

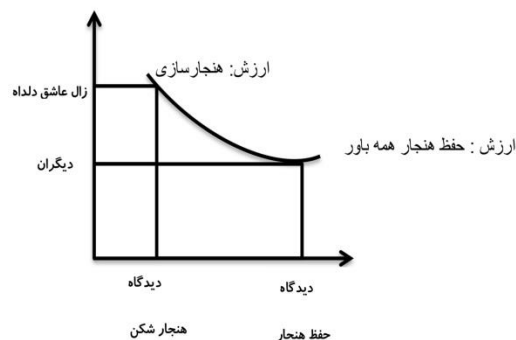
معکوس و ناهمسو منتهی می‌شود که در راستای حرکتی برخلاف هنجارها، عزم وصال رودابه را دارد و در این راه همانگونه که در بیت ذیل بیان می‌دارد، از جان خود نیز گذشته است و قصد فدا کردن زندگی مادی خود را نیز دارد:

ولیکن نه پرمایه جانست و تن همان خوار گیرم بپوشم کفن

زال در پی ایجاد هنجار (ارزش) جدیدی در جامعه آن زمان است. پس هرچه در محور کیفی از زال پافشاری به عشق رودابه و فاصله گرفتن از هنجارها را شاهد باشیم، در محور کمی با دیدگاه هنجارشکنانه او که در مقابل تمامی موانع و مخالفت‌ها با این عشق ممنوعه ایستاده و مبارزه می‌کند روبه‌رو می‌شویم.

برعکس، دیگران که در محور کیفی از هنجارشکنی دورند و تأکید بر تبعیت از اصول خود دارند، در محور کمی در مقابل این عشق مقاومت کرده و اصرار بر حفظ سنت‌های قدیمی دارند. پس دیدگاه هنجارشکنانه در راستای نقض هنجارهای قدیمی و دیدگاه حفظ هنجارها بر تداوم هنجارهای قدیمی است. اما عاشق و دلداره بودن به معنای برداشتن تمامی موانع از سر راه است، از جمله هنجارهای مسلط بر جامعه.

از رابطه بین عاشقی و دلدادگی زال و هنجارشکنی او، ارزش هنجارسازی و تغییر در باورها به وجود می‌آید. اما از تعامل دیدگاه حفظ هنجار و مقاومت در برابر عشق ممنوعه ارزش منفی جنگ و دشمنی به وجود می‌آید. در واقع، از رابطه عاشقی که بالاترین حد دوست داشتن است و گذشتن از همه داشته‌ها در راه عشق، که حد اعلای حضور شناختی است، ارزش و هنجاری جدید متولد می‌شود که همان پذیرش پیوند یا وصال دو فرد نامتجانس از سوی جامعه است.



شکل ۵: شکل‌گیری ارزش‌ها در فرایند تششی روایت

۳-۴. تنش ناشی از عشق ممنوعه در شخصیت‌های دیگر روایت

اما تنش ایجادشده از طریق عشق ممنوعه بر روابط بین اشخاص دیگر در این روایت نیز تأثیرگذار است و موجب تنش بین آن‌ها می‌شود که عبارت است از:

الف) تنش بین سام و زال؛

ب) تنش بین رودابه و سیندخت؛

ج) تنش بین مهرباب و سیندخت؛

د) تنش بین مهرباب و رودابه؛

ه) تنش بین سام و منوچهرشاه.

مهم‌ترین تنش از بین موارد بالا تنش بین سام و منوچهرشاه است که به دستور شاه به سام مبنی بر حمله به شهر کابل منجر می‌شود. فاش شدن دستور حمله سام به کابل تنش مضاعفی را هم بر شهر کابل و مردمان آن و هم بر مهرباب وارد می‌کند. در این مرحله، ما با فشاره بالا با سوگیری منفی و مثبت در رفتار مهرباب مواجه هستیم. در واقع، با اثری عاطفی در جهت منفی مواجه می‌شویم، زیرا سوگیری منفی او به سمت سیندخت و رودابه و

کشتن آن‌ها به جهت رفع تنش و سوگیری مثبت رفتار عاطفی او به سمت مردمان تحت حکمرانی‌اش است. اما سیندخت برای جلوگیری از این اتفاق به دنبال راه چاره است. او با تصمیم به برطرف کردن این تنش از طریق رفتن به سمت سام با هدایای فراوان و به‌خطر انداختن جان خود، صحنه عاطفی را به نمایش می‌گذارد که هدفش نجات فرزند است و این تنش باعث زایش و پررنگ شدن عاطفه مادر و فرزند است. هنگامی که سیندخت با هدایا به سمت سام حرکت می‌کند، در واقع به شوشگر عاطفی تبدیل می‌شود که بیشتر از هدایا، قابلیت جسمانی خود را به صحنه آورده است (ر.ک. شعیری، ۱۳۹۸، ص. ۱۶۰). او می‌خواهد تأثیر هدایا را با حضور خود و برقراری ارتباط حسی ادراکی با سام بیشتر کند و سیر حوادث را به نفع خود، فرزند و مردمانش تغییر دهد. لذا این‌گونه با سام آغاز سخن می‌کند:

چنین گفت سیندخت با پهلوان	که با رای تو پیر گردد جوان به
بزرگان ز تو دانش آموختند	تو تیرگی‌ها بیافروختند
به مهر تو شد بسته دست بدی	به گردت گشاده ره ایزدی

درواقع، سیندخت قصد دارد از طریق برقراری ارتباطی حسی عاطفی با سام، او را در راستای اهداف خود به حرکت وادارد و همانگونه که معین بیان می‌دارد:

«خود را در ارتباطی احساسی و عاطفی با جهان و دیگران قرار می‌دهد تا شاید بتواند خود را با آن‌ها تطبیق^{۲۹} دهد و ارتباطی حسی شهودی با آن‌ها برقرار کند و گاه نیز خود را به دست سرنوشت می‌سپارد» (۱۳۹۶، ص. ۹۶). در ابتدای ورود سیندخت به کاخ سام و هدایای هدایا، سام همه هدایا را به خود رودابه می‌بخشد. سیندخت این عکس‌العمل او را تعبیر شناختی کرده، احساس می‌کند این ارتباط عاطفی حسی با سام در حال برقراری است.

سیندخت سعی دارد تا با گفته‌های خود تنش ایجادشده را به حداقل رساند و یا آن را متوقف کند.

این موفقیت سیندخت در برانگیختن حس عاطفی سام در گرو شیوه حضور، لحن صحبت و به گفته معین (۱۳۹۶، ص. ۷) «حضور جسمی» مؤثر اوست. سیندخت در این ارتباط موفق می‌شود، زیرا سام خواهان دانستن هویت اوست. سیندخت بعد از اعلام هویت خود، بار دیگر با گفته‌های خود سعی در بالا بردن فشار عاطفی در سام دارد:

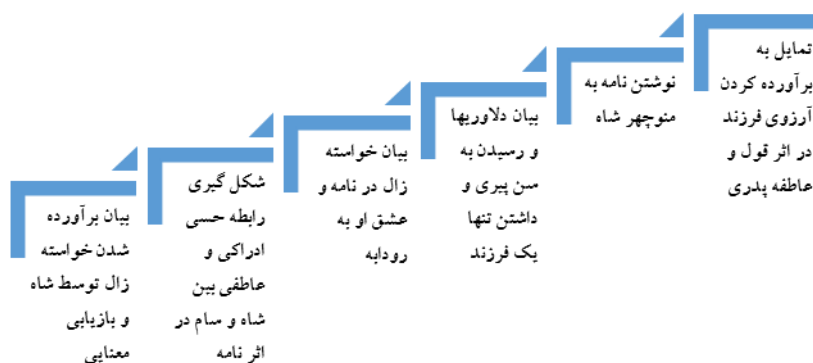
من اینک به پیش توام مستمند بکش کشتنی را و بندی ببند
دل بی‌گناهان کابل مسوز کجا تیره‌روز اندر آید به روز

اما نامه سام نیز در رفع تنش بین او و منوچهرشاه مؤثر می‌افتد. زال با نامه پدر نزد منوچهرشاه می‌رسد. سام این نامه و محتویات درون آن را به گونه‌ای تنظیم کرده است که به هدف خود برسد. سام در این برنامه موفق و به هدف خود نزدیک می‌شود. بعد از آزمون‌هایی که منوچهرشاه از زال به عمل می‌آورد و پس از شنیدن طالع او از موبدان، منوچهرشاه پاسخ نامه سام را می‌دهد. قابلیت‌های زال و طالع خوب او جریان‌های شناختی هستند که در تعامل با حس عاطفی برانگیخته شده در منوچهرشاه قرار می‌گیرند و در فرایند تنشی سبب تقویت فشار عاطفی و تحقق هدف می‌شوند.

پاسخ منوچهرشاه به نامه سام نشان از رفع تنش و به سرانجام رسیدن عشق ممنوعه در اثر ارتباطات حسی - عاطفی بین شخصیت‌های روایی و حرکت تنش به سمت عاطفه‌زایی دارد:

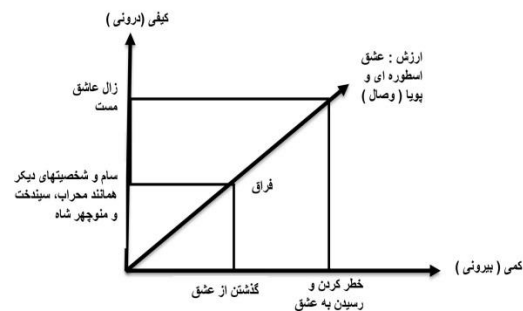
همان پور فرخنده زال سوار کزو ماند اندر جهان یادگار
رسید و بدانستم از کام او همان خواهش و رای و آرام او
برآمد هر آنچ آن تو را کام بود همان زال را رای و آرام بود

روند شکل‌گیری عواطف ناشی از این تنش‌ها را می‌توان در شکل ۶ مشاهده کرد.



شکل ۶: تنش‌های عاطفه‌زا و بازیابی معنایی در بخش پایانی روایت

رابطه‌تنشی شکل‌گرفته در این قسمت از روایت از نوع همسوست، زیرا در این رابطه‌تنشی، ما گونه‌ای کمی داریم که همان خطر کردن زال و تلاش برای رسیدن به عشق و وصال است. گونه‌ای کیفی نیز وجود دارد که عبارت است از عاشقی زال، فراهم کردن شرایط بیرونی، متحول شدن و تغییر حالت او در اثر این عشق. از تلاقی این دو ارزش، عشق اسطوره‌ای یا وصال پدید می‌آید. اما هر چه از زال عاشق فاصله می‌گیریم به شخصیت‌های دیگر گفتمانی همانند مهرباب، سیندخت، منوچهرشاه و سام نزدیک می‌شویم. در واقع، هر چه از خطر کردن در جهت رسیدن به وصال دور می‌شویم، به گذشتن از عشق و فراق نزدیک می‌شویم که در روایت به‌شکل موانع ایجادشده بر سر راه این عشق از قبیل مخالفت سام، مخالفت مهرباب و سیندخت و مخالفت منوچهرشاه نمود یافته است. از تلاقی دو محور کمی و کیفی ارزش منفی فراق حاصل می‌شود.



شکل ۷: نمودار تقابل محور شناختی و عاطفی در گفتمان دلداگی زال

درواقع، در این روایت آنچه بیش از همه چیز مشهود است پدیده‌های عاطفی و حسی - ادراکی است که در غیاب آنها تنش‌ها شکل‌گیری معنا را مختل می‌کنند و آن را به سمت اضمحلال هدایت خواهند کرد.

۵. نتیجه

با بررسی روایت «زال و رودابه» مشخص شد که هنجارگریزی عاطفه‌زا عامل بروز تنش است. زال به نشانه‌ای تبدیل می‌شود که همواره در جهت خلاف هنجارها حرکت می‌کند. او به نشانه‌ای هنجارشکن (هنجارگریز) تبدیل می‌شود، اما به دلیل شرایط خاص پرورش و بزرگ شدن او، برانگیختگی عاطفی، ترحم و برقراری رابطه حسی و ادراکی با عوامل گفتمانی بازیابی معنا و ارزش معنایی تحقق می‌یابد.

آنچه در این روایت نقش اصلی را ایفا می‌کند تنش است، اما نوعی از تنش که جریان‌های روایی را به سمت ایجاد و برانگیختن عاطفه و حس و ادراک بین عوامل گفتمانی درگیر در تنش و محیط پیرامون رهنمون می‌شود. فرض این پژوهش بر آن بود که این تنش‌ها به نوعی با نقش برانگیختگی عاطفی و عاطفه‌زا بودن بازیابی معنایی را نیز

امکان‌پذیر کرده‌اند، زیرا اگر تنش به سمت و سوی درست هدایت نشود قادر به تولید معنا نخواهد بود.

بررسی ما نشان داد که در این روایت سه مرحله از بروز تنش و ایجاد روابط تنشی به شکل ذیل قابل شناسایی است:

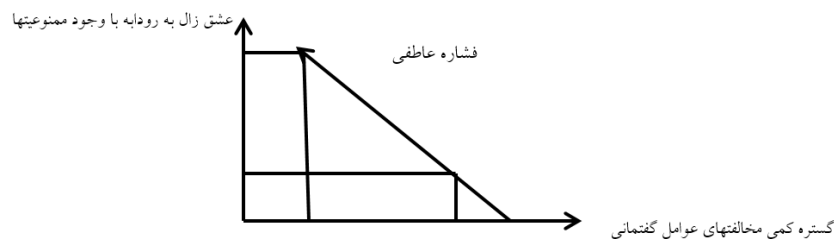
در مرحله اول تنش که تولد فرزند با ظاهری غیرمنتظره است شاهد شکل‌گیری رابطه تنشی همسو هستیم که از تعامل دو محور کمی و کیفی با یکدیگر دو نوع ارزش ناسپاسی و سپاس و قدردانی از پروردگار شکل می‌گیرد. تلاش کنشگر اصلی به جهت رفع این تنش و ترک فرزند در پای البرزکوه، روایت را به سمت و سوی اضمحلال معنایی سوق می‌دهد. اما وضعیت نوزاد رهاشده در پای البرزکوه و حضور سیمرخ به‌عنوان عامل گفتمانی غیرانسانی و بردن نوزاد برای غذای بچه‌هایش، روایت را در مسیری جدید قرار می‌دهد، زیرا این تنش بر جسم نوزاد تأثیرگذار است و دیدن او در آن حالت باعث برانگیخته شدن حس عاطفه و ترحم، رحم آوردن بر نوزاد و نگهداری او توسط سیمرخ می‌شود. این تنش عاطفه‌زا، بازیابی معنایی را امکان‌پذیر می‌سازد. در صحنه بعدی روایت نیز هنگامی که سام خبر وجود جوانی در اطراف لانه سیمرخ را می‌شنود و احتمال می‌دهد فرزندش زنده باشد، این خبر باعث تنش در جسم سام و خواب دیدن به دلیل همان تنش می‌شود. این عوامل باعث بیدار شدن عاطفه پدری در سام، رفتن به دنبال فرزند، بازپس گرفتن او از سیمرخ و بازیابی معنایی می‌شود.

این سیر در کل روایت تداوم می‌یابد و در هر مرحله از وقوع تنش، حضور عاطفه و برانگیخته شدن این حس در عوامل روایی، سیر روایت را به سمت بازیابی معنایی سوق می‌دهد.

در مرحله دوم تنش ناشی از عشق ممنوعه، تعامل تنشی معکوس یا ناهمسو شکل می‌گیرد که در آن از تعامل زال عاشق و دیدگاه هنجارشکنانه یا هنجارستیزانه او ارزش هنجارسازی شکل می‌گیرد. اما از تعامل قرار گرفتن دیگران حاضر در روایت و دیدگاه پیروی از هنجارهای قدیمی و حفظ آن‌ها ارزش حفظ باورهای قدیمی حاصل می‌شود.

در مرحله سوم تنش یا تنش ناشی از عشق ممنوعه در روابط بین شخصیت‌های دیگر شاهد شکل‌گیری تعامل تنشی از نوع همسو یا همگرا هستیم که از تعامل دو محور گستره‌ای و عاطفی دو نوع ارزش عشق اسطوره‌ای و فراق شکل می‌گیرد.

در این روایت، با واقع شدن یک تنش ما همواره با فشاره بالا و محقق شدن بُعد عاطفی در رفع تنش مواجه می‌شویم. در واقع، در هر مرحله ابتدا تنش بالا می‌گیرد، اما در این روایت از آنجا که فشاره یا همان بُعد عاطفی دارای تأثیر و حساسیت بالاست به بیان شعیری «طرح‌واره فرایندی افزایش یا اوج فشاره عاطفی نمود پیدا می‌کند».



شکل ۸: طرح‌واره فرایندی افزایش فشاره عاطفی

برای مثال، در عشق زال و رودابه باوجود ممنوعیت‌های اجتماعی و مخالفت‌های عوامل گفتمانی نظیر سام، منوچهرشاه و مهرباب، زال همچنان خواهان این عشق است که نشان از افزایش فشار عاطفی و کاهش گستره شناختی است؛ اما شکل‌گیری همین فشاره عاطفی در عوامل گفتمانی مخالف نظیر منوچهرشاه و سام باعث رفع تنش و رسیدن به نقطه نهایی می‌شود که همان رضایت به وصال زال و رودابه است. بنابراین با توجه به تحلیل‌های

ارائه‌شده، فرضیه پژوهش مبنی بر تأثیر تنش‌های عاطفه‌زا در حفظ جریان روایت و حرکت به سمت رفع تنش و بازیابی معنا تأیید می‌شود. در واقع، در همه این تنش‌ها ما با فشاره عاطفی بالا در عوامل گفتمانی مواجه هستیم که در اثر همان تنش‌ها بوده است و به همین دلیل آن را تنش عاطفه‌زا نامیدیم.

پی‌نوشت‌ها

1. semantic retrieval
2. semiotics
3. tension
4. Eric Landowsky
5. Umberto Eco
6. Chandler
7. Morris
8. discourse semiotics
9. discourse maker
10. tension
11. Saussure
12. Pierce
13. Hjelmslev
14. Jakobson
15. Barthes
16. Greimas
17. Hébert
18. phenomenology
19. narrative semiology
20. non-action
21. Emile Beneviste
22. process
23. levels of language
24. Sonesson
25. intensity
26. extensity
27. convergent
28. divergent
29. adjusment

منابع

- اطهاری نیک‌عزم، م. (۱۳۹۱). نظام روایی و نشانه‌های متعالی از دیدگاه نشانه‌معناشناسی سیال در داستان طوطی و بازرگان. در: *نامه نقد/مجموعه مقالات همایش نقد ادبی با رویکرد نشانه‌شناسی ادبیات*. حمیدرضا شعیری (۱۳۹۱). تهران: خانه کتاب و ادبیات ایران. صص. ۴۲۷-۴۴۱.
- بهر، م. (۱۳۹۶). *شاهنامه فردوسی - تصحیح انتقادی و شرح یکایک ابیات*. تهران: نشر نو.
- حق‌شناس، ع. م. و عطاری، ل. (۱۳۸۶). نشانه‌شناسی شعر. *مجله دانشکده ادبیات و علوم انسانی دانشگاه تهران*. ۱۸۳، ۱۹-۴۵.
- سجودی، ف. (۱۳۹۵). *نشانه‌شناسی کاربردی*. تهران: نشر علم.
- شعیری، ح. ر. (۱۳۸۸). از نشانه‌شناسی ساختگرا تا نشانه‌معناشناسی گفتمانی. *نقد ادبی*. ۲ (۸)، ۳۱-۵۱.
- شعیری، ح. ر. (۱۳۹۷). *مبانی معناشناسی نوین*. تهران: سمت.
- شعیری، ح. ر. (۱۳۹۸الف). *نشانه‌معناشناسی ادبیات: نظریه و روش تحلیل گفتمان ادبی*. تهران: انتشارات دانشگاه تربیت مدرس.
- شعیری، ح. ر. (۱۳۹۸ب). *تجزیه و تحلیل معناشناختی گفتمان*. تهران: سمت.
- شعیری، ح. ر. و وفایی، ت. (۱۳۸۸). *راهی به نشانه‌معناشناسی سیال؛ با بررسی موردی قفنوس نیما*. تهران: انتشارات علمی و فرهنگی.
- شیری، ق. نظری، ن. و بهرامی‌پور، ن. (۱۳۹۷). تحلیل کارکرد گفتمانی طنز در باب اول گلستان سعدی؛ رویکرد نشانه‌معناشناسی. *جستارهای زبانی*. ۹ (۱)، ۸۱-۱۱۱.
- طغیانی، ا. هاشمی، س. م. و مختاری، خ. (۱۳۹۳). نشانه‌شناسی تعلیم و تربیت در داستان زال و رودابه. *پژوهشنامه ادبیات تعلیمی*. ۶ (۲۲)، ۳۳-۶۴.
- فتوحی رودمعجنی، م. (۱۳۹۸). *سبک‌شناسی، نظریه‌ها، رویکردها، روش‌ها*. تهران: سخن.
- کنعانی، ا. (۱۳۹۴). نظام ارزشی گفتمان در قصه‌ای از مثنوی با رویکرد نشانه‌معناشناختی. هشتمین همایش پژوهش‌های زبان و ادبیات فارسی. ۱۷۹۱-۱۸۰۴.

- کنعانی، ا. (۱۳۹۷). نشانه‌معناشناسی نور در شعر سهراب سپهری. *زبان‌شناسی و گویش‌های خراسان*، ۱۰ (۱۸)، ۱-۲۰.
- محمدی، ی. گرجی، م. و پارسا س. ا. (۱۳۹۴). نشانه‌شناسی غزلی از مولانا. *مطالعات عرفانی دانشکده ادبیات و زبان‌های خارجی دانشگاه کاشان*، ۱۱ (۱)، ۱۴۷-۱۸۰.
- مختاریان، ب. (۱۳۹۹). *درآمدی بر ساختار اسطوره‌ای شاهنامه*. تهران: آگهی.
- معین، م. ب. (۱۳۹۶). *ابعاد گمشده معنا در نشانه‌شناسی روایی کلاسیک (نظام معنایی تطبیق یا رقص در تعامل)*. تهران: علمی فرهنگی.
- مللی، م. نصر اصفهانی، م. ر. و نجفی، ز. (۱۳۹۷). تحلیل ساختار روایی داستان زال و رودابه بر مبنای الگوی کنشگر گریماس. *پژوهشنامه ادب غنایی*، ۱۶ (۳۱)، ۲۳۵-۲۵۲.

References

- Athari Nikazm, M. (2012). The Narrative System & Transcendental Signs in the Story of *Tooi va Bazargan* (The Parrot & the Merchant) from a Fluid Semiotics Perspective. in: *Letter of Criticism/ The Proceedings of the Conference on Literary Critism; A Semiotic Approach to Literature*. Hamid Reza Shairi (2013). Tehran: Khane Ketab va Adabiat Iran. pp. 427-441. [in Persian]
- Behfar, M. (2017). *Ferdowsi's Shahnameh – Critical Correction & Verse by Verse Exegesis*. Tehran: Nashre Now. [in Persian]
- Benveniste, E. (1966). *Problems de Linguistique Generale* t.1. Paris: Gallimard.
- Chandler, D. (2017). *Semiotics; the Basics*. Third edition. London: Routledge.
- Eco, U. (1976). *A Theory of Semiotics*. London: MacMillan
- Fotoohi Rudmajani, M. (2019). *Stylistics, Theories, Approaches & Methods*. Tehran: Sokhan Publication. [in Persian]
- Haghshenas, A. M., & Attari, L. (2007). Semiotics of Poetry. *Journal of Faculty of Literature and Humanities, Tehran University*, 183, 45-19. [in Persian]
- Hébert, L. (2020). *An Introduction to Applied Semiotics; Tools for Text and Image Analysis*. New York: Routledge.
- Jakobson, R. (1960). Linguistics and Poetics. in T. A. Sebeok (Ed.). *Style in Language*, Cambridge: MIT Press. pp. 350-377.
- Kanani, A. (2015). The Discourse Value System in a Story from Masnavi; a Semiological Approach. in *The 8th Conference on Persian Language & Literature Research*. pp. 1791-1804. [in Persian]
- Kanani, A. (2018). The Semiotics of the word 'Light' in Sohrab Sepehri's Poem. *Linguistics & Khorasan Dialects*, 10 (18). 1-20. [in Persian]

- Melaly, M. Nasresfahani, Mohammad Reza. Najafi, Zohreh. (2019). The Study of the Narrative Structure of the Story of Zal and Roodabeh Based on the Acting Model of Grimes. *The Journal of Lyrical Literature Researches*, 16 (31), 235-252. [in Persian]
- Mohammadi, y. Gorji, M. & Parsa, S. A. Semiotics of a Gazal by Jalal al-Din Rumi. *Mystics Studies*, 11 (1). 47-180. [in Persian]
- Moin, M. B. (2017). *The Missing Dimensions of Meaning in Classical Narrative Semiotics (The Semantic System of Conformig or Dancing in Interaction)*. Tehran: Elmi va Farhangi Publication. [in Persian]
- Mokhtarian, B. (2020). *An Introduction to the Mythological Structure of Shahnameh*. Theran: Agahi. [in Persian]
- Morris, C. W. (1938). *Foundations of the Theory of Signs*. Chicago: Chicago University Press.
- Nobre, A. (2017). Semiotics, decision sciences and value systems - Greimas contributions to the emergence of XXI century meaning-making challenges. *Greimas Today: the future of structure, Congress of the French Semiotics Association (Paris)*.
- Shairi, H. R. (2010). Passing from a predetermined relationship of signifier and signified to a processional discursive meaning. *Literary Criticism*, 2 (8), 33-52. [in Persian]
- Shairi, H. R. (2018). *Principles of Modern Semantics*. Tehran: SAMT. [in Persian]
- Shairi, H. R. (2019a). *The Semiology of Literature: Theory and Method of Discourse Analysis*. Tehran: Tarbiat Modarres University Publication. [in Persian]
- Shairi, H. R. (2019b). *The Semantic Analysis of the Discourse*. Tehran: SAMT. [in Persian]
- Shairi, H. R. & Vafayi, T. (2009). *A Path to the Fluid Semiology; Case study of Nima's Poem, "The Phoenix"*. Tehran: Elmi va Farhangi Publication. [in Persian]
- Shiri, Q. Nazari, N. & Bahrampour, N. (2018). Analysis of the Discursive Function of Humor in the First Chapter of Saadi's Golestan; A Semiotic Analysis. *Language-Related Research*, 9 (1). 81-111. [in Persian]
- Sojoodi, F. (2016). *Applied Semiotics*. Tehran: Nashre Elm. [in Persian]
- Sonesson, G. (2015). Phenomenology Meets Semiotics. *Metodo. International Studies in Phenomenology and Philosophy*, 3 (1), 41-62.
- Toghiani, E. Hashemi, S. M. & Mokhtari, K. (2014). Semiotics of Education and Training in the Story of Zal and Rudaba, *Didactic Literature Review*, 6 (22), 33-64. [in Persian]